



Rijksvastgoedbedrijf
Ministerie van Binnenlandse Zaken en
Koninkrijksrelaties

Handleiding stappenplan V&G voor opdrachtgevers

Versie 2.1 | Oktober 2018



Handleiding stappenplan V&G voor opdrachtgevers

Verantwoording

Deze publicatie is tot stand gekomen met inbreng van deskundigen vanuit diverse disciplines binnen en buiten het Rijksvastgoedbedrijf. Met deze publicatie wordt deze expertise aan een breed publiek beschikbaar gesteld. Dit past naadloos bij de doelstellingen van de Governance Code Veiligheid in de Bouw <https://gc-veiligheid.nl/>

Aan de inhoud van dit document is veel zorg besteed. Desondanks is het Rijksvastgoedbedrijf niet aansprakelijk voor de gevolgen van het gebruik van deze publicatie. Deze publicatie vervangt niet wet- en regelgeving en is slechts een hulpmiddel bij de toepassing van de wet- en regelgeving, zoals deze op de publicatiedatum luidde.



Inhoud

1	Inleiding	5
1.1	Doel van dit document	5
1.2	Omgevingsveiligheid	5
1.3	Uitbesteding van taken	5
1.4	Leeswijzer	5
1.5	Begrippen en afkortingen	6
2	Het stappenplan V&G bij traditionele (DNR/UAV) contracten	7
Stap 1	V&G in de Project Start Up (PSU)	7
Stap 2	Bepaal de V&G-aspecten t.b.v. de overdracht van en naar de gebouwbeheerder	7
Stap 3	Opstellen RI&E	7
Stap 4	V&G in aanbesteding ontwerp en/of adviesdiensten	8
Stap 5	Overdracht naar ontwerpende partij	8
Stap 6	Opstellen RI&E ontwerpfase	8
Stap 7	Overleg met bevoegd gezag en betrokken partijen in het gebied	8
Stap 8	Opstellen V&G-plan en V&G-dossier	9
Stap 9	Toets V&G-documenten	9
Stap 10	V&G-documenten opslaan in projectdossier	9
Stap 11	V&G in bestek t.b.v. de uitvoering	9
Stap 12	Overdracht naar uitvoerende partij	9
Stap 13	Melding aanvang bouw	10
Stap 14	V&G tijdens de uitvoering	10
Stap 15	V&G-dossier overdragen aan de gebouwbeheerder	10
3	Het stappenplan V&G bij geïntegreerde contracten (DB, DBM of DBFMO)	11
Stap 1, 2 en 3:	Zie stap 1, 2 en 3 in hoofdstuk 2	11
Stap 4	Overleg met bevoegd gezag en betrokken partijen in het gebied	11
Stap 5	V&G in de aanbesteding	11
Stap 6	Toetsing/verificatie V&G	11
Stap 7	V&G-documenten opslaan in projectdossier	12
Stap 8	V&G-dossier overdragen aan de gebouwbeheerder	12
Bijlage 1	Stroomschema V&G-verplichtingen	13
Bijlage 2	Stroomschema cyclisch proces V&G	14
Bijlage 3	Toelichting V&G-verplichtingen bij geïntegreerde contracten (UAV-GC 2005 of DBFMO)	15
Bijlage 4	Toelichting op arbeidshygiënische strategie en op de eisen aan het V&G-plan	16

De volgende modeldocumenten, waarnaar wordt verwezen in dit document, zijn – inclusief een instructie – te downloaden van www.rijksvastgoedbedrijf.nl/veiligbouwen

- Instructie toepassing V&G modeldocumenten
- Model A RI&E in de Definitie- en Ontwerpfase
- Model B V&G-plan
- Model C V&G-dossier
- Model D Overdrachtsformulier VGCO naar VGCU
- Model E Checklist V&G Uitvoeringsfase
- Model F Adviesrapport/toetskader
- Model G V&G in het ontwerpcontract



1 Inleiding

1.1 Doel van dit document

Dit document is bedoeld als leidraad voor de opdrachtgever of diens vertegenwoordiger (projectmanager/-leider) voor de te volgen stappen om te voldoen aan de V&G-verplichtingen die voortvloeien uit de Europese richtlijn 92/57, de Arbeidsomstandighedenwet, het Arbeidsomstandighedenbesluit en het Bouwbesluit. Het gaat hierbij zowel om arbeidsveiligheid binnen het bouwterrein als om de omgevingsveiligheid in het aangrenzende openbare gebied en van belendingen. Het gaat met name om projecten waarin sprake is van nieuwbouw, verbouw, renovatie of (planmatig) onderhoud. Ook kan het gaan om niet-planbaar onderhoud met verhoogde risico's.

De opdrachtgever (OG) heeft volgens de wet- en regelgeving de verantwoordelijkheid om te zorgen dat het ontwerpproces een ontwerp oplevert dat met zo min mogelijk gevaren kan worden gerealiseerd, gebruikt, onderhouden en gesloopt. Deze verantwoordelijkheid is nog eens benadrukt door de aanscherping van de opdrachtgeververplichtingen in afdeling 5 van het Arbeidsomstandighedenbesluit op 1 januari 2017.

Behalve in de ontwerpfase moet de OG ook rekening houden met V&G-aspecten en met omgevingsveiligheid in de fase voorafgaand aan de ontwerpfase, in de uitvoeringsfase en bij de overdracht (van het V&G-dossier) van het project naar de gebruiksfase. Inventariseer in de fase vóór de ontwerpfase (definitiefase) in de RI&E de risico's voor uitvoerende partijen en voor de omgeving. Zorg vervolgens in de ontwerpfase voor eliminatie dan wel reductie van deze risico's en neem restrisico's op in het V&G-plan dat onderdeel uitmaakt van het bestek.

1.2 Omgevingsveiligheid

Voor wat betreft omgevingsveiligheid legt de wet- en regelgeving geen expliciete verplichtingen bij de opdrachtgever om hieraan in de ontwerpfase of zelfs al in de voorafgaande fase expliciet aandacht te besteden. Het verdient echter aanbeveling om in elk project vanaf het begin aandacht te besteden aan omgevingsveiligheid. Het ligt daarbij voor de hand om in het gehele bouwproces omgevingsveiligheid buiten het bouwterrein (domein Bouwbesluit, artikelen 8.2 en 8.3) op dezelfde wijze aan te pakken als de arbeidsveiligheid binnen het bouwterrein (domein Arbeidsomstandighedenbesluit). In dit document en in de bij dit document behorende modeldocumenten is de aanpak van beide vormen van veiligheid dan ook vanaf de start van het project volledig geïntegreerd.

1.3 Uitbesteding van taken

De OG kan de aan hem toegekende taken delegeren of uitbesteden, maar daarmee vervalt niet zijn verantwoordelijkheid. Het is de OG die de ontwerpers moet opdragen het V&G ontwerpproces te doorlopen. De OG moet daarop toezicht uitvoeren en de V&G-documenten toetsen. Hij kan hiertoe een interne V&G-toetser aanstellen of een V&G-toetser inhuren. Alle gemaakte keuzes moeten gemotiveerd worden vastgelegd, zodat achteraf kan worden aangetoond dat in het gehele proces voldoende aandacht is besteed aan de veiligheid. Als er bijvoorbeeld geen sprake is van projectspecifieke risico's: leg dan vast dat er wel naar is gekeken, maar dat die niet zijn gevonden. Verder is het belangrijk om het proces navolgbaar vast te leggen door tussentijdse versies van bijvoorbeeld de RI&E (risico-inventarisatie en -evaluatie), het V&G-plan en het V&G-dossier met datum en versienummer op te slaan in het projectdossier.

1.4 Leeswijzer

Hoofdstuk 2 geeft het stappenplan voor traditionele contracten (DNR en UAV) en hoofdstuk 3 het stappenplan voor geïntegreerde contracten (DB of DBM op basis van de UAV-GC, of DBFMO).

Deze handleiding gaat uit van gebouwen, maar is ook geschikt voor infrastructurele werken.

1.5 Begrippen en afkortingen

V&G	Veiligheid en Gezondheid
V&G-toetser	Interne of ingehuurde V&G-adviseur van de opdrachtgever
VGCO	V&G-Coördinator Ontwerpfase
VGCU	V&G-Coördinator Uitvoeringsfase
OG	Opdrachtgever
ON	Opdrachtnemer
Definitiefase	Projectfase die voorafgaat aan ontwerpfase
RI&E	Risico-inventarisatie en –evaluatie
V&G-plan	Veiligheids- en gezondheidsplan
V&G-dossier	Veiligheids- en gezondheidsdossier
DNR	De Nieuwe Regeling, zie http://www.nlingenieurs.nl
UAV	Uniforme Administratieve Voorwaarden, zie http://wetten.overheid.nl
UAV-GC	UAV voor Geïntegreerde Contracten, zie http://uavgc2005.nl/
DB, DBM	Design, Build en evt. Maintain
DBFMO	Design, Build, Finance, Maintain, Operate
VS, OS	Vraagspecificatie, Outputspecificatie

2 Het stappenplan V&G bij traditionele (DNR/UAV) contracten

Stap 1: V&G in de Project Start Up (PSU)

Zet het aspect V&G op de agenda van de Project Start Up (PSU) en bespreek ook de rol- en taakverdeling:

- **Gebouwbeheerder:** Bespreek met de gebouwbeheerder of in het project rekening moet worden gehouden met gelijktijdig lopende werkzaamheden, zoals onderhoud of andere projecten en of in dat laatste geval reeds V&G-documenten beschikbaar zijn. Reeds beschikbare V&G-documenten (V&G-dossier) van het gebouw zijn de eerste aanzet tot het vormen van de specifieke V&G-documenten voor het onderhavige project.
- **Inkoopadviseur:** Bespreek met de inkoopadviseur op welke wijze V&G-aspecten in de aanbestedingsstrategie voor adviesdiensten wordt meegenomen.
- **V&G-toetser:** Bespreek met de (interne of ingehuurde) V&G-toetser welke taken door hem worden uitgevoerd, zoals het (mede) opstellen van de projectspecifieke RI&E en het toetsen van (concept) V&G-documenten.

Stap 2: Bepaal de V&G-aspecten t.b.v. de overdracht van en naar de gebouwbeheerder

Maak afspraken met de gebouwbeheerder over:

- welke informatie met betrekking tot Veiligheid en Gezondheid – indien aanwezig – bij aanvang bij verbouwing of renovatie wordt overgedragen, zoals een bestaand V&G-dossier en rapporten zoals een Asbest Inventarisatie Rapport (AIR, bij gebouwen die vóór 1994 zijn gebouwd) en
- welke informatie met betrekking tot Veiligheid en Gezondheid na afloop zal worden overgedragen naar de gebouwbeheerder. Het gaat hierbij vooral om het V&G-dossier, waarin zaken zijn beschreven, die in het gebouw zijn gemaakt of aangepast die risico's inhouden voor latere werkzaamheden aan het bouwwerk, almede een beschrijving van aangebrachte voorzieningen om die werkzaamheden veilig te kunnen uitvoeren.

Bij een project in een bestaand gebouw zijn er twee mogelijkheden:

1. **Er is een bestaand V&G-dossier.** Dit bestaande V&G-dossier geeft inzicht in de aanwezige veiligheidsvoorzieningen en restrisico's van het gebouw. Deze informatie vergemakkelijkt het opstellen van de projectspecifieke RI&E. Hiermee kan echter niet worden volstaan. Er is veelal aanvullend onderzoek ter plaatse en in revisiegegevens nodig en er moet worden nagedacht in hoeverre nog andere veiligheidsrisico's binnen het project kunnen spelen, naast de zaken die in het V&G-dossier zijn genoemd. Het bestaande V&G-dossier moet binnen het project worden bijgewerkt, wanneer het project de situatie zodanig wijzigt dat het V&G-dossier niet meer actueel is.
2. **Er is geen bestaand V&G-dossier.** Laat bij verbouw of bij vervangingsonderhoud in beginsel alleen een V&G-dossier maken dat betrekking heeft op het deel van het gebouw waarop het project betrekking heeft. Laat bij nieuwbouw of renovatie wel altijd een volledig V&G-dossier ontwikkelen, dat betrekking heeft op het hele gebouw.

Stap 3: Opstellen RI&E

De OG stelt in samenspraak met de V&G-toetser in de fase voorafgaand aan het ontwerp een RI&E op. Deze RI&E moet – net als het V&G-plan en het V&G-dossier – gedurende de ontwerpfase als 'levend' document worden bijgehouden, waarbij per fase (Voor-Ontwerp, Definitief Ontwerp e.d.) tussentijdse versies worden opgeslagen. Het toe te passen format van een RI&E is opgenomen in model A.

De OG bepaalt op basis van de RI&E voor de definitiefase de geldende verplichtingen op het gebied van V&G, zoals:

- het al of niet maken van een V&G-plan en een V&G-dossier,
- het al of niet aanstellen van een V&G-coördinator voor de ontwerpfase (VGCO).

De OG brengt bij het opstellen van de RI&E voor de definitiefase ook alle omgevingsfactoren in kaart, zoals de ligging van de bouwplaats, de intensiteit van verschillende verkeersstromen en de afspraken die met betrokken partijen in het gebied zijn gemaakt.



Stap 4: V&G in aanbesteding ontwerp en/of adviesdiensten

Het aanstellen van een V&G-coördinator voor de ontwerpfase (VGCO) is verplicht indien in de uitvoeringsfase werkzaamheden worden verricht door:

- twee of meer werkgevers
- één werkgever en één of meer zelfstandigen of
- twee of meer zelfstandigen.

Zorg ervoor dat bij het aanstellen van de VGCO diens taken, verantwoordelijkheden en bevoegdheden zijn benoemd en vastgelegd, zodat hierop kan worden gestuurd en de VGCO hierop kan worden aangesproken. Neem bij offerteaanvragen en bij opdrachten voor adviesdiensten bij elke fase de V&G-werkzaamheden op en neem hierbij de tekst op volgens model G (keuze 1 respectievelijk keuze 2).

Stel bij de aanbesteding eisen aan de uitgenodigde ontwerpende partij(en) ten aanzien van de aan te stellen V&G-coördinator ontwerp-fase wat betreft competenties, ervaring, kennis en kunde.

- Neem deze zaken op in een op te stellen selectieleidraad.
- Vraag referenties om kennis, kunde en ervaring op gebied van V&G aantoonbaar te maken.
- Verstrek bij de offerteaanvraag de ingevulde RI&E, zodat de externe adviseur de gesignaleerde risico's en mogelijke beheers-maatregelen meeneemt in de vervolgfases van het ontwerp en deze RI&E in elke fase actualiseert.
Let op: Neem in de RI&E omgevingsveiligheid en -hinder volgens artikel 8.1 t/m 8.6 van het Bouwbesluit mee, zoals vermeld in model A. Later zal de uitvoerende partij voor de restrisico's maatregelen vastleggen in het V&G-plan, model B. Daarnaast zal deze een bouwveiligheidsplan opstellen volgens artikel 8.7. van het Bouwbesluit indien dit door het bevoegd gezag wordt verlangd.
- Neem bij nieuwbouw in de offerteaanvraag ook op het opstellen van een advies over onderhoudsveilig bouwen in het licht van artikel 6.53 van het Bouwbesluit. Laat daarbij gebruik maken van de Checklist veilig onderhoud, zie op www.omgevingsweb.nl/publicaties/formulier-toetsingskader-veilig-onderhoud

Stap 5: Overdracht naar ontwerpende partij

De OG draagt bij de start van de ontwerpfase de RI&E over aan de VGCO. Zorg voor een warme overdracht van de RI&E naar de VGCO en de architect van de ontwerpende partij. Licht toe wat van de opdrachtnemer wordt verlangd, aan de hand van modeldocumenten. Bevestig het belang van voortdurende aandacht voor V&G en omgevingsveiligheid gedurende het gehele ontwerpproces, en van vaste agendering van V&G en omgevingsveiligheid in ontwerpteamvergaderingen.

Stap 6: Opstellen RI&E ontwerpfase

Op basis van de RI&E die in de definitiefase voorafgaande aan de ontwerpfase is gemaakt moet door de VGCO de RI&E in de ontwerp-fase verder worden uitgewerkt (RI&E, model A). Zie erop toe dat dit vanaf het begin van de ontwerpfase gebeurt.

Zie erop toe dat de opdrachtnemer bij het ontwerpen de arbeidshygiënische strategie en de BTO-keuzes (bouwkundig, technisch, organisatorisch) correct toepast (zie bijlage 4): Risico's voor de veiligheid of gezondheid van de werknemer moeten bij de bron worden weggenomen (stap1). Alleen als dit redelijker-wijs niet mogelijk is, mag in overleg met en na expliciete toestemming van de opdrachtgever worden gekozen voor collectieve maatregelen (stap 2) of in uiterste instantie individuele maatregelen (stap 3).
Let op! De gemaakte BTO-keuzes en de overwegingen die hiertoe hebben geleid, dienen goed te worden gedocumenteerd.

Stap 7: Overleg met bevoegd gezag en betrokken partijen in het gebied

Wanneer blijktens de RI&E de risico's voor omgevingsveiligheid hoog zijn, is vroegtijdig overleg met bevoegd gezag en eventueel betrokken partijen in het gebied noodzakelijk. Afspraken over tijdelijke beperking van verkeersdoorstroming en de te hanteren veiligheidsafstand kunnen een grote impact hebben op het project en voor betrokken partijen in het gebied. Het resultaat van het overleg vormt belangrijke input voor de nadere uitwerking van de RI&E en het V&G-plan, en ook voor de budgetraming en de planning. Het is belangrijk de benodigde inspanningen, voor zover nog niet verricht voor aanvang van de ontwerpfase vast te leggen in de ontwerpopdracht. En de in de uitvoeringsfase benodigde verdere inspanningen, te treffen maatregelen en consequenties voor bouwkosten en planning vast te leggen in de opdracht aan de uitvoerende partij.

Stap 8: Opstellen V&G-plan en V&G-dossier

De VGCO dient een V&G-plan (model B) en een V&G-dossier (model C) op te stellen. Een V&G-plan is wettelijk verplicht als het werk meldplichtig is (zie stap 13) of indien er sprake is van bijzondere risico's (bijvoorbeeld werken met of in de nabijheid van gevaarlijke stoffen als asbest of van hoogspanningskabels, verdrinkingsgevaar e.d., zoals blijkt uit de RI&E). Bijlage 4 geeft een nadere toelichting op de te hanteren arbeidshygiënische strategie en op de eisen die worden gesteld aan het V&G-plan. Het V&G-plan omvat de projectgegevens en een overzicht van de restrisico's die het resultaat zijn van de RI&E die in de definitie- en ontwerpfase is uitgewerkt. De opdrachtgever in de uitvoeringsfase geeft op basis hiervan aan welke maatregelen hij treft om deze restrisico's te beheersen.

Is een V&G-plan verplicht dan is ook een V&G-dossier verplicht, zeker bij nieuwbouw of grote renovatie (in andere gevallen zie stap 2). Waar het V&G-plan zich richt op de uitvoeringsfase, richt het V&G-dossier zich op de latere werkzaamheden aan het bouwwerk. Dit V&G-dossier beschrijft de veiligheidsvoorzieningen en de restrisico's, waarmee rekening moet worden gehouden bij de uitvoering van onderhoud, inspectie/keuring en schoonmaak in, aan of op het gebouw en latere sloop.

De RI&E moet – net als het V&G-plan en het V&G-dossier – gedurende de ontwerpfase en (bij ontwerpwijzigingen) gedurende de uitvoeringsfase als ‘levend’ document worden bijgehouden.

Stap 9: Toets V&G-documenten

Wanneer de geactualiseerde RI&E, het V&G-plan en het V&G-dossier in concept gereed zijn legt de VGCO deze ter toetsing voor aan de OG. Dit geldt – voor zover van toepassing – ook voor het advies over onderhoudsveilig bouwen volgens artikel 6.53 van het Bouw-besluit. De toets vindt plaats door de V&G-toetser, waarbij de OG de volgende documenten aanlevert:

- de risico-inventarisatie en –evaluatie (RI&E, model A)
- het veiligheid- en gezondheidsplan (V&G-plan, model B)
- het ontwerp respectievelijk het bestek (inclusief tekeningen en overige informatie die van belang is om een inschatting te kunnen maken van de V&G-risico's die kunnen spelen in de uitvoering of in onderhoud en beheer)
- het veiligheid- en gezondheidsdossier (V&G-dossier, model C)

De toetser maakt daarbij gebruik van het Adviesrapport/toetskader in model F.

De OG verifieert gedurende het ontwerpproces regelmatig of de VGCO voldoende invulling geeft aan de toebedeelde taken. Dat kan bijvoorbeeld middels de (verslagen van de) ontwerpteamoverleggen.

Stap 10: V&G-documenten opslaan in projectdossier

Sla aan het eind van elke fase, de bijgewerkte RI&E, het goedgekeurde definitieve **V&G-plan**, het **V&G-dossier** en de **definitieve toetsrapportage** op in het projectdossier.

Stap 11: V&G in bestek t.b.v. de uitvoering

Zie erop toe dat in de aanbesteding van de uitvoering van het project het V&G-plan, het V&G-dossier en de bijgewerkte RI&E onderdeel zijn van de contractstukken. Verwijs in (de Algemene Voorwaarden van) het bestek naar deze RI&E, het V&G-plan ontwerpfase en het V&G-dossier.

Stap 12: Overdracht naar uitvoerende partij

De VGCO draagt bij de start van de uitvoering het V&G-plan inclusief de RI&E en het V&G-dossier (indien van toepassing) over aan de door de uitvoerende partij benoemde V&G-coördinator uitvoeringsfase (VGCU). Stuur aan op een ‘warme overdracht’ tussen VGCO en VGCU, zodat de VGCU in de uitvoeringsfase maximaal gebruik maakt van de bij het bestek gevoegde V&G-documenten uit de ontwerpfase en die documenten als vertrekpunt hanteert bij de (door)ontwikkeling van RI&E, V&G-plan en V&G-dossier gedurende de uitvoeringsfase. Besteed bij de overdracht vooral aandacht aan nog openstaande risico's en de aanpak daarvan. Leg de overdracht van de V&G-stukken uit de ontwerpfase naar de uitvoeringsfase vast en maak hierbij gebruik van het formulier volgens model D.

Stap 13: Melding aanvang bouw

Melding van het werk bij de toezichthouder is verplicht indien:

- de geraamde duur van de totstandbrenging van het bouwwerk meer dan 30 werkdagen beslaat en op die bouwplaats meer dan 20 werknemers tegelijkertijd arbeid zullen gaan verrichten, of
- met de totstandbrenging van het bouwwerk meer dan 500 mensdagen zullen zijn gemoeid.

De melding moet vóór aanvang van de werkzaamheden zijn ingediend.

Zorg voor melding (door de uitvoerende partij, de directievoerder of de OG zelf) bij de toezichthouder (Inspectie SZW) voor de aanvang van de werkzaamheden op de bouwplaats de voorgenomen totstandbrenging van het bouwwerk. Zorg ervoor dat een afschrift van de melding zichtbaar op de bouwplaats wordt aangebracht.

Het formulier ‘melding bouwwerk’ is te vinden op www.inspectieszw.nl

Stap 14: V&G tijdens de uitvoering

De VGCU dient zorg te dragen voor de completering en actualisering tijdens de uitvoeringsfase van het V&G-plan (model B) en het V&G-dossier (model C).

Tijdens de uitvoering houdt de directievoerder namens de OG aantoonbaar toezicht op het verder ontwikkelen van (de opeenvolgende versies van) het V&G-plan op basis van het V&G-plan dat onderdeel uitmaakt van de aanbestedingsdocumenten. Zie erop toe dat de uitvoering van de taken die voortvloeien uit de V&G-verplichtingen van de OG worden uitgevoerd. Maak hierbij gebruik van de ‘Checklist toezicht op V&G in de uitvoeringsfase’ volgens model E.

Het V&G-plan is geen eenmalig statisch document. Houd het V&G-plan gaandeweg de uitvoering steeds actueel aan de stand van het werk, de gekozen uitvoeringsmethode, wijzigingen in het ontwerp en mogelijk gewijzigde externe factoren.

Zie er op toe dat gedurende het gehele uitvoeringsproces veiligheid en gezondheid op de bouwplaats en in alle bouwvergaderingen een onderwerp van gesprek is. De besprekingen tussen (onder)aannemers (toolboxmeetings) moeten worden vastgelegd en t.b.v. inspecties reproduceerbaar zijn.

Stap 15: V&G-dossier overdragen aan de gebouwbeheerder

Zorg dat bij de overdracht van het project aan de gebouwbeheerder een (tijdens de uitvoeringsfase) bijgewerkt V&G-dossier is opgeslagen in het projectdossier en via de overdracht wordt opgenomen in de gebouwdocumentatie.

3 Het stappenplan V&G bij geïntegreerde contracten (DB, DBM of DBFMO)

Bij het opstellen van de bouwprocesbepalingen in het arbeidsomstandigheden besluit heeft het traditionele aanbestedingsproces model gestaan. In andere samenwerkingsverbanden worden activiteiten op een andere wijze verdeeld. De rollen (opdrachtgeven, ontwerpen, coördineren) blijven echter gelijk en de wijze waarop de wet die heeft belegd staat los van de gekozen contractvorm. Bij geïntegreerde contracten blijft de OG dan ook verantwoordelijk. In bijlage 3 wordt toegelicht hoe dit in balans wordt gebracht met de oorspronkelijke idee van geïntegreerde contracten. Hieronder worden de stappen beschreven om hieraan invulling te geven. Uitgangspunt hierbij is dat contractbewaking op basis van Systeemgerichte Contractbeheersing (SCB) geschiedt.

Stap 1 tot en met stap 3:

Zie het stappenplan voor traditionele projecten. Wanneer echter sprake is van DBM of DBFMO, vervalt de overdracht na de uitvoeringsfase van het V&G-dossier aan de gebouwbeheerder aan OG-zijde, aangezien de opdrachtnemer hiervoor verantwoordelijk blijft.

Stap 4: Overleg met bevoegd gezag en betrokken partijen in het gebied

Wanneer blijkens de RI&E de risico's voor omgevingsveiligheid hoog zijn, is vroegtijdig overleg met bevoegd gezag en eventueel betrokken partijen in het gebied noodzakelijk. Afspraken over tijdelijke beperking van verkeersdoorstroming en de te hanteren veiligheidsafstand kunnen een grote impact hebben op het project en voor betrokken partijen in het gebied. Bij geïntegreerde contracten zullen opdrachtgever en potentiële opdrachtnemers voorafgaand aan de opdracht gezamenlijk moeten optrekken in de afstemming met het bevoegd gezag. Het resultaat van het overleg vormt belangrijke input voor de nadere uitwerking van de RI&E en het V&G-plan, en ook voor de kostenraming en de planning. Het is belangrijk de benodigde inspanningen, te treffen maatregelen en consequenties voor bouwkosten en planning mee te nemen in de aanbesteding en vast te leggen in de opdracht.

Stap 5: V&G in de aanbesteding

Gaat het om een DBFMO-project, neem V&G-aspecten dan op in de outputspecificatie (OS). Neem bij UAV-GC contracten (DB of DBM) V&G-aspecten op in de vraagspecificatie.

Het gaat in beide gevallen om:

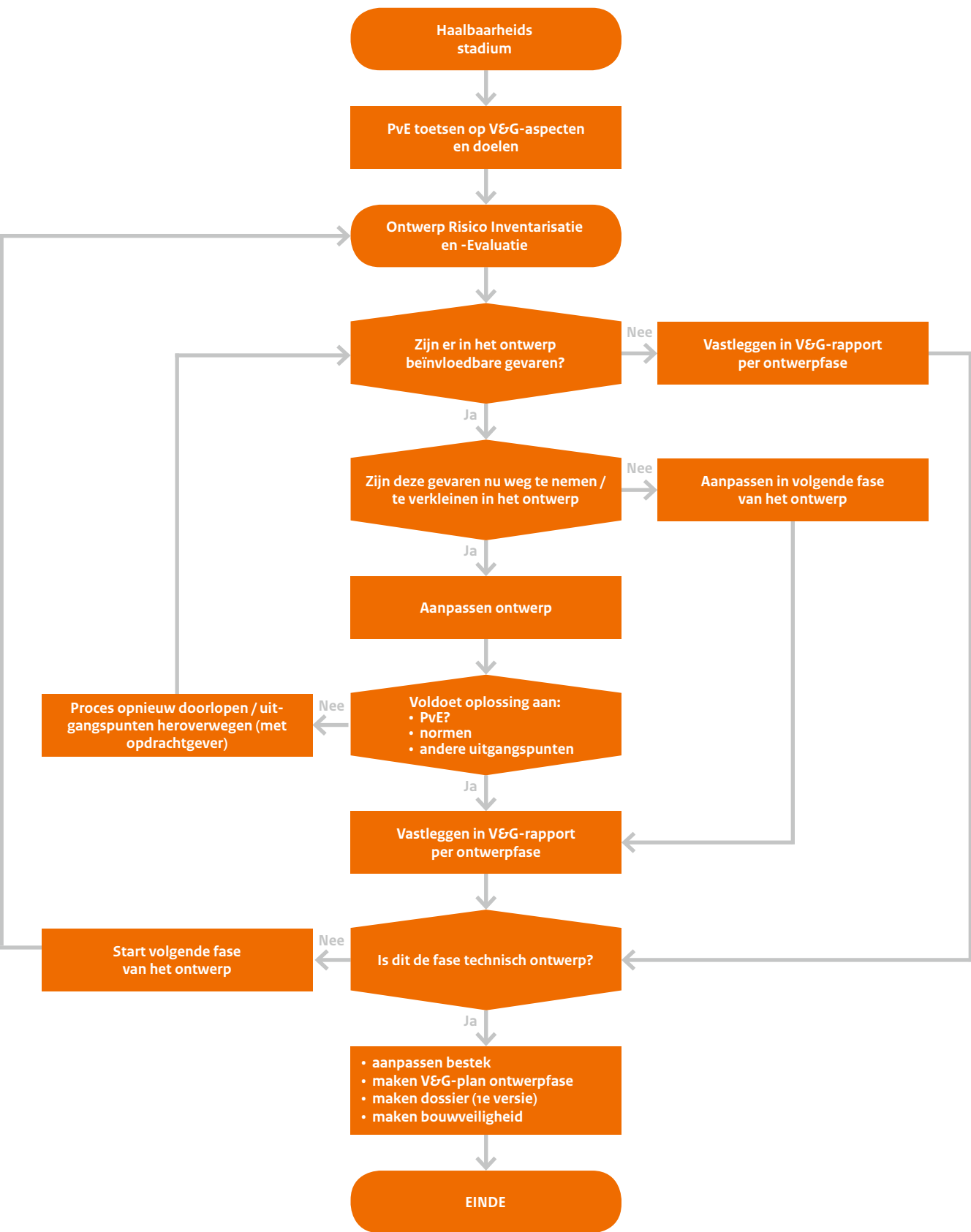
- het door Opdrachtnemer (ON) opstellen van een RI&E ontwerpfase op basis van de RI&E-definitiefase (RI&E definitie- en ontwerp-fase, model A), V&G-plan (model B) en een V&G-dossier (model C).
- het door ON aanstellen van een V&G-coördinator ontwerp- en uitvoeringsfase,
- de kwaliteitseisen/competenties t.a.v. de V&G-coördinator ontwerp- en uitvoeringsfase,
- het door ON inhoudelijk (laten) toetsen van het V&G-plan, het V&G-dossier en de RI&E en het daarmee aantoonbaar maken van de kwaliteit.
- Vermeld expliciet dat in de RI&E ook omgevingsveiligheid en -hinder volgens artikel 8.1 t/m 8.6 van het Bouwbesluit wordt meegenomen. Wanneer het bevoegd gezag een bouwveiligheidsplan eist volgens artikelen 8.7 van het Bouwbesluit, neem het opstellen hiervan dan op in de VS of OS.

Verstrek voorts reeds aanwezige informatie over V&G-aspecten, zoals een bestaand V&G-dossier, aan de ON.

Stap 6: Toetsing/verificatie V&G

Bij DB- en DBM-contracten dient de ON vooraf in een deelkwaliteitsplan V&G aan te geven hoe hij de V&G-aspecten borgt op systeem- en procesniveau. Tevens moet de ON een deelkwaliteitsplan verificatie aanleveren waarin de ON aangeeft hoe wordt aangetoond dat de ON voldoet aan de gestelde eisen.

Bijlage 2: Stroomschema cyclisch proces V&G



Bron: V&G Ontwerpwijzer

Bijlage 3: Toelichting V&G-verplichtingen bij geïntegreerde contracten (UAV-GC 2005 of DBFMO)

Wettelijk kader

Het Arbeidsomstandighedenbesluit beschrijft voor de ontwerpfase in de bouw verplichtingen van de opdrachtgever. De Inspectie SZW benadrukt dat ook bij geïntegreerde contracten¹ de eindverantwoordelijkheid bij de OG blijft berusten en (publiekrechtelijk gezien) niet overdraagbaar is. Daarbij speelt voor de Inspectie mee dat de OG outputspecificaties opstelt, budget, locatie en bouwtermijnen bepaalt en het beste kan bewaken dat commerciële doelen van de opdrachtnemer (ON) niet prevaleren boven V&G-doelen.

Het private domein versus het publieke domein

De Inspectie SZW opereert uitsluitend in het publieke domein en kijkt in de ontwerpfase alleen naar de OG omdat volgens de regelgeving die partij in deze fase verantwoordelijk is. De OG acteert in het private domein bij de inschakeling van de markt en kan bij geïntegreerde contracten de ON invulling laten geven aan de zaken waarvoor de OG volgens het Arbobesluit verantwoordelijk is. Dit is echter **privaatrechtelijk**: de Inspectie zal **publiekrechtelijk** altijd de OG blijven aanspreken. Als het onverhoopt fout gaat is de vraag die de Inspectie stelt: “Heeft de OG zich voldoende ingezet voor V&G en waaruit blijkt dat?”.

Dit betekent dat:

1. OG contractueel goed moet regelen dat de invulling van de opdrachtgeversverplichtingen aan ON zijn gedelegeerd, dus door V&G expliciet op te nemen in de OS
2. OG erop moet toezien dat ON goed invulling geeft aan die verplichtingen (toetsing, toezicht)
3. OG de relevante documenten, zoals het V&G-plan, moet ontvangen en opslaan.

De vertaling naar de praktijk

Bij een geïntegreerd contract bemoeit de OG zich tijdens het ontwerp- en bouwtraject in het algemeen zo min mogelijk met het ‘hoe’ en kijkt hij alleen naar het ‘wat’. De Outputspecificatie (OS) of Vraagspecificatie (VS) beschrijft dan ook vooral de gewenste eigenschappen van het eindresultaat en in principe geen zaken die bijvoorbeeld alleen tijdens de ontwerp- en uitvoeringsfase relevant zijn. Het opnemen van V&G-zaken in de OS of de VS lijkt dan ook strijdig met dit principe en dat geldt ook voor toetsing en toezicht door de OG op V&G in de ontwerpfase. Gezien het voorgaande is dit echter onvermijdelijk. Hoe hiermee om te gaan?

In het ideale geval laat de ON door een gecertificeerd/erkend bureau vaststellen dat alle V&G-zaken in alle fasen op orde zijn middels een certificaat of verklaring. De ON legt dit document dan voor aan de OG en (wederom in het ideale geval) die mag daarop vertrouwen. De OG hoeft zich dan niet zelf inhoudelijk te verdiepen in het ‘hoe’. Deze benadering past ook naadloos binnen SCB (Systeemgerichte Contractbeheersing). Bedenk hierbij echter twee dingen:

- Er bestaat nog geen certificerings- of erkenningsregeling voor V&G.
- Als er al zo’n regeling komt dan is die privaatrechtelijk. De Inspectie zal zo’n regeling dus niet bewaken. De OG moet dus wel nagaan of er voldoende waarborgen in de regeling zitten om een gerechtvaardigd vertrouwen te kunnen hebben in de uitkomst.

De OG kan ervoor kiezen zelf V&G-plannen te toetsen door eigen medewerkers, die daartoe opgeleid zijn, of door deze in te huren (de V&G-toetser zoals beschreven in deze Handleiding stappenplan V&G). Een alternatief is een onafhankelijke derde, ter zake kundige, partij te laten toetsen en daarover te laten rapporteren aan de OG. Het inschakelen van die derde partij kan door de ON geschieden mits de onafhankelijkheid van die derde partij voldoende is gegarandeerd en ook de opdracht aan die derde partij de juiste scope en diepgang heeft.

¹ Opdrachten die ten minste de componenten ontwerp (design) en realisatie (build) bevatten.

Bijlage 4: Toelichting op arbeidshygiënische strategie en op de eisen aan het V&G-plan

Arbeidshygiënische strategie

Vanaf het begin van het ontwerptraject moet worden gezocht naar het meest veilige ontwerp. Bij het onderzoeken van mogelijke beheersmaatregelen volgt de ontwerper (in opdracht van de OG) een arbeidshygiënische strategie om de gevaren voor de bouw, het gebruik, het onderhoud en de sloop zoveel mogelijk te elimineren:

- Streef in eerste aanleg tot beperken of voorkomen van gevaren en risico's voor de veiligheid of de gezondheid van de werknemer zoveel mogelijk bij de bron.
- Als dat niet kan, heroverweeg het (deel) ontwerp. Pas als de gevaren tot een acceptabel niveau zijn gereduceerd worden de maatregelen verwerkt in het ontwerp.
- Kies in tweede instantie maatregelen gericht op collectieve bescherming en neem deze op in het ontwerp.
- Val alleen in het uiterste geval terug op de inzet van maatregelen gericht op individuele bescherming en wijs (bijvoorbeeld in het V&G-plan) de uitvoerende partij hier dan ook op. Het is vervolgens aan de uitvoerende partij om aan de werknemer doeltreffende en passende persoonlijke beschermingsmiddelen beschikbaar te stellen.

Beperk de aandacht tot die gevaren en risico's die het gevolg zijn van de kenmerken van de locatie en van de ondergrond en de directe omgeving, de positie van het object in de infrastructuur (bereikbaarheid), op het kavel (opslag en opstelruimte), de vorm keus (bereikbaarheid gevels), volume, materiaalkeus (gewicht, vorm en gezondheidsbedreiging).

Toelichting op de eisen aan het V&G-plan

Artikel 2.28 van het Arbeidsomstandighedenbesluit, lid 2, beschrijft waaraan het V&G-plan moet voldoen. Ter toelichting daarop het volgende. Het V&G plan wordt gemaakt op basis van een voortdurende inventarisatie en afweging van gevaren. Gevaren die niet door verandering in het ontwerp kunnen worden vermeden of beheerst worden opgenomen in het V&G-plan. Het is dan aan de uitvoerende partij om daarvoor in het V&G-plan maatregelen op te nemen. In de ontwerpfase kunnen niet alle onderdelen van het V&G-plan worden ingevuld. Het V&G-plan wordt dus pas in de uitvoeringsfase afgerond en pas dan heeft de OG aan zijn verplichting voldaan.

In het V&G-plan moeten de **projectspecifieke (rest)risico's** voor de uitvoeringsfase en de gebruiksfase aan bod komen en vastgelegd worden:

- de drie stappen van ontwerppreventie:
 1. onderzoek naar de risico's en gevaren van het ontwerp voor de arbeidsomstandigheden in de uitvoeringsfase en de gebruiksfase,
 2. afwegen van alternatieven en weergeven welke redelijke redenen (onevenredig hoge kosten, grote gevolgen voor architectonische waarden e.d.) hij had eventuele alternatieven niet te kiezen,
 3. het treffen van maatregelen;
- onderbouwde BTO-keuzen: wat zijn de consequenties van Bouwkundige en Technische keuzen voor de uitvoerings- en gebruiksfase en voor door de uitvoerende partij te nemen Organisatorische maatregelen;
- samenlooprisico's (bij in gebruik blijven van gebouw en omgeving of bij gelijktijdige uitvoering van verschillende projecten of bijvoorbeeld onderhoudsactiviteiten).

In de ontwerpfase wordt alleen aandacht geschonken aan de gevaren die het gevolg zijn van de gemaakte ontwerpkeuzen. Gevaren die voortvloeien uit het productieproces zijn dan nog niet relevant, tenzij dit proces in de ontwerpfase direct of indirect is voorgeschreven.

Dit is een uitgave van het Rijksvastgoedbedrijf

www.rijksvastgoedbedrijf.nl

Versie 2.1 | Oktober 2018